

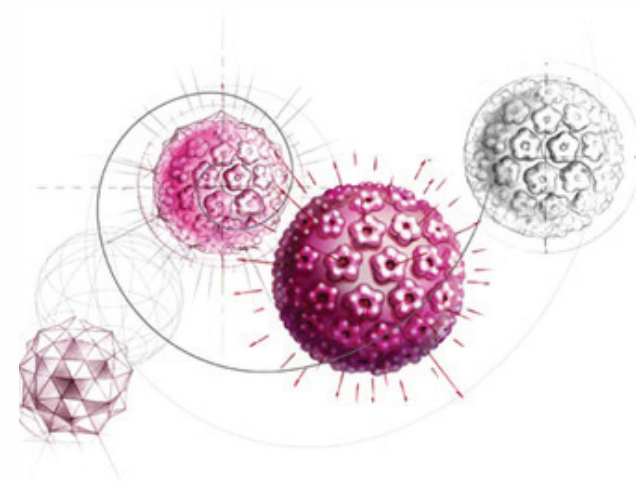
აღამიანის გენიტალური
კაკილომაკვირუსული
ინფექცია



ქალთა და ბავშვთა დაცვის კავშირი
ვაჟა-ფშაველას 18ა
ტელ: 144447
www.mccu.ge



შოთა რუსთაველის ეროვნული სამეცნიერო ფონდი



ადამიანის გენიტალური პაპილომაღვირუსული ინფექცია წარმოადგენს ერთ-ერთ ყველაზე ფართოდ გავრცელებულ სქესობრივი გზით გადამდებ დაავადებას. სქესობრივად აქტიურ ადამიანთა დაახლოებით 50% ცხოვრების რომელიმე ეტაპზე ინფიცირდება პაპილომაღვირუსით.

პაპილომაღვირუსის მნიშვნელობა ძირითადად განპირობებულია იმით, რომ მას შეუძლია გამოიწვიოს საშვილოსნოს ყელის კიბო, რომელიც წარმოადგენს ქალებში კიბოსთან ასოცირებული სიკვდილობის მეორე მიზეზს მკერდის კიბოს შემდეგ.



წვიოს საშვილოსნოს ყელის კიბო, რომელიც წარმოადგენს ქალებში კიბოსთან ასოცირებული სიკვდილობის მეორე მიზეზს მკერდის კიბოს შემდეგ.

არსებობს პაპილომაღვირუსების 100-ზე მეტი ტიპი, რომელთაგან ზოგიერთი მიეკუთვნება ე.წ. "მაღალი რისკის" (ონკოგენურ, ანუ სიმსივნის გამომწვევ), ზოგიერთი კი "დაბალი რისკის" (არა ონკოგენურ) ტიპებს. ამის დადგენა შესაძლებელია შესაბამისი ლაბორატორიული გამოკვლევებით.

პაპილომაღვირუსული ინფექციის შემთხვევათა დიდი ნაწილი სრულიად უსიმპტომოდ მიმდინარეობს და ხშირად თვითგანკურნებითაც შეიძლება დამთავრდეს. თუ ადამიანი ინფიცირებულია მაღა-



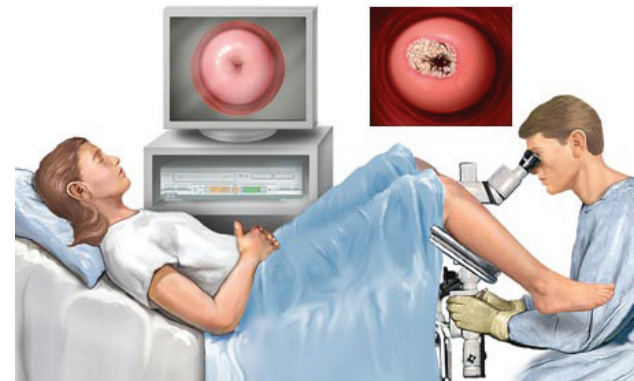
ლი რისკის ვირუსით, მის ლორწოვან გარსში შეიძლება განვითარდეს კიბოს წინამორბედი ცვლილებები და მკურნალობის არარსებობის შემთხვევაში, საშვილოსნოს ყელის კიბო.

მამაკაცებში მაღალი რისკის პაპილომაღვირუსებით ინფიცირებას შეიძლება მოჰყვეს ასოს ან ანუსის კიბოს განვითარება.

დიაგნოსტიკა

დიაგნოსტიკა ხდება ორი ძირითადი მიმართულებით:

1. უშუალოდ პაპილომაღვირუსის გამოვლენა და მისი ტიპის დადგენა ლორწოვანი გარსის უჭრედებში მოლეკულური დიაგნოსტიკის მეთოდით.
2. ე.წ. პაპ-ტესტი, რომელიც გულისხმობს არა უშუალოდ ვირუსის აღმოჩენას, არამედ ვირუსის მიერ გამოწვეული ცვლილებების გამოვლენას.



პროფილაქტიკა

პაპილომაღვირუსების საპროფილაქტიკოდ არსებობს ვაქცინა, რომელიც გოგონას უნდა ჩაუტარდეს სქესობრივი ცხოვრების დაწყებამდე. ვაქცინა სამჯერადად კეთდება და იცავს ქალს ვირუსის ყველაზე ფართოდ გავრცელებული ტიპებისაგან.

